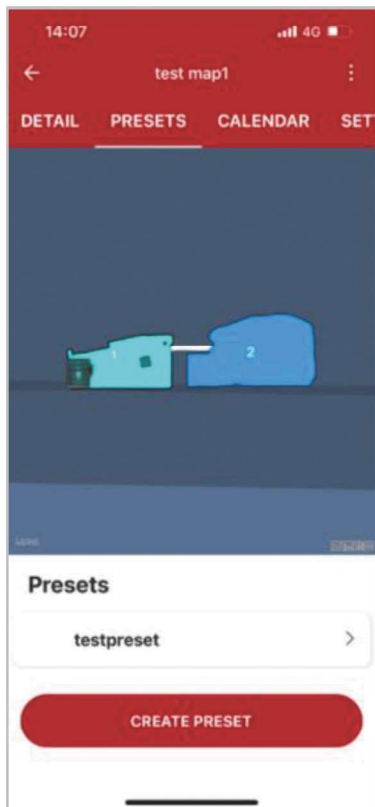


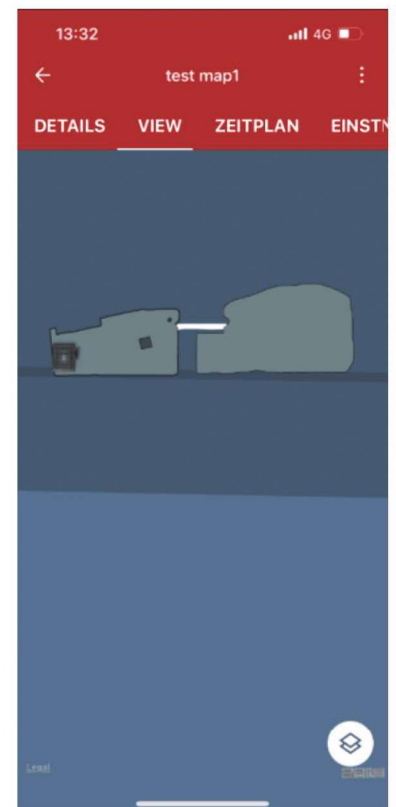


3 . Neue APP-Oberfläche und neue APP- Funktionen (ab APP-Version 1.1.0):

A. „Voreinstellung(Presets)“ wird aus dem Menü entfernt und „Ansicht(View)“ wird dem Menü hinzugefügt.

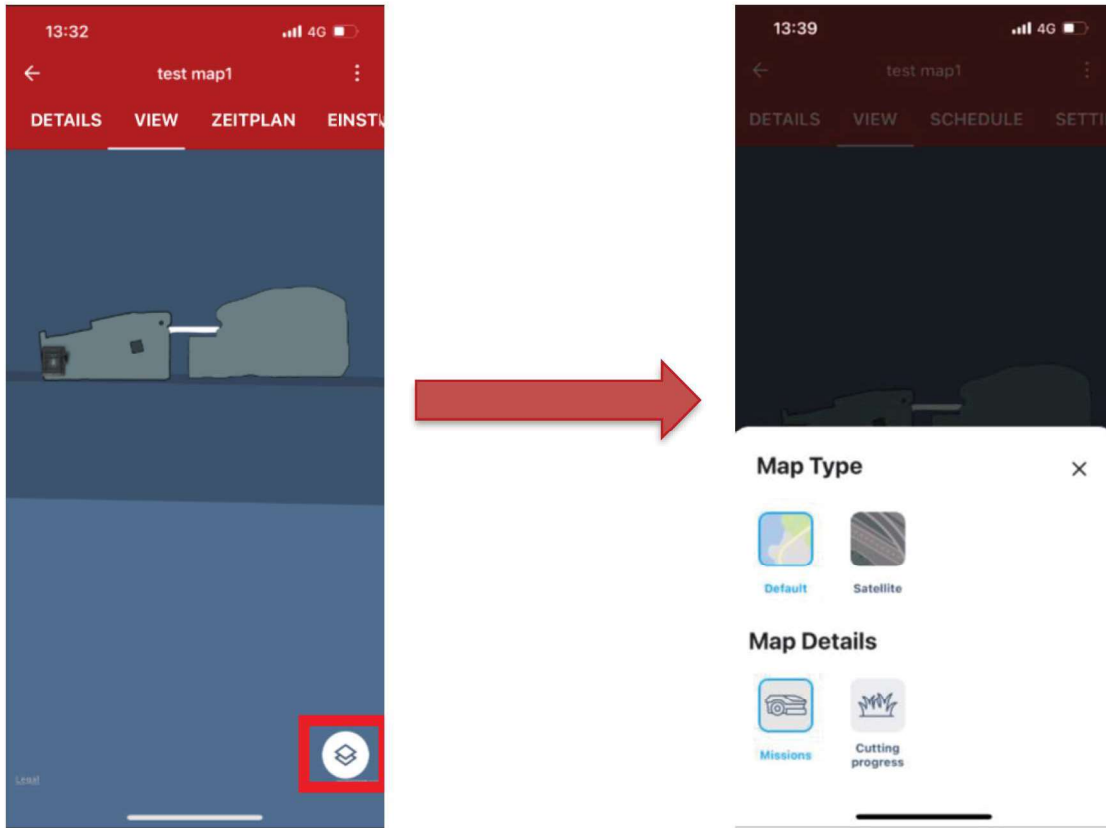


„Voreinstellung(Preset)“
wird entfernt, dafür
'Ansicht (View)'
hinzugefügt

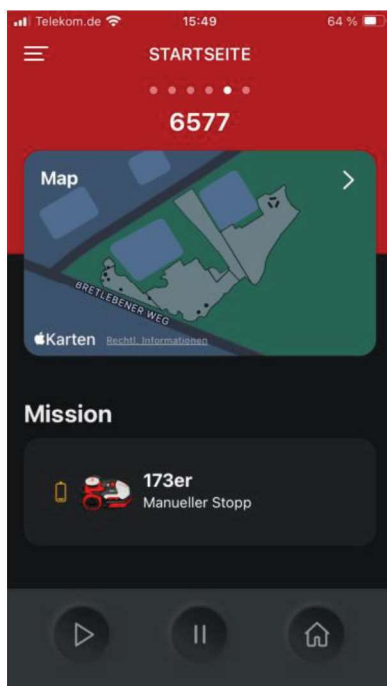




B. Unter „Ansicht“ können Sie den Kartentyp ändern, um den Mäherstandort oder den Mähfortschritt zu überprüfen, genau wie auf der Startseite.



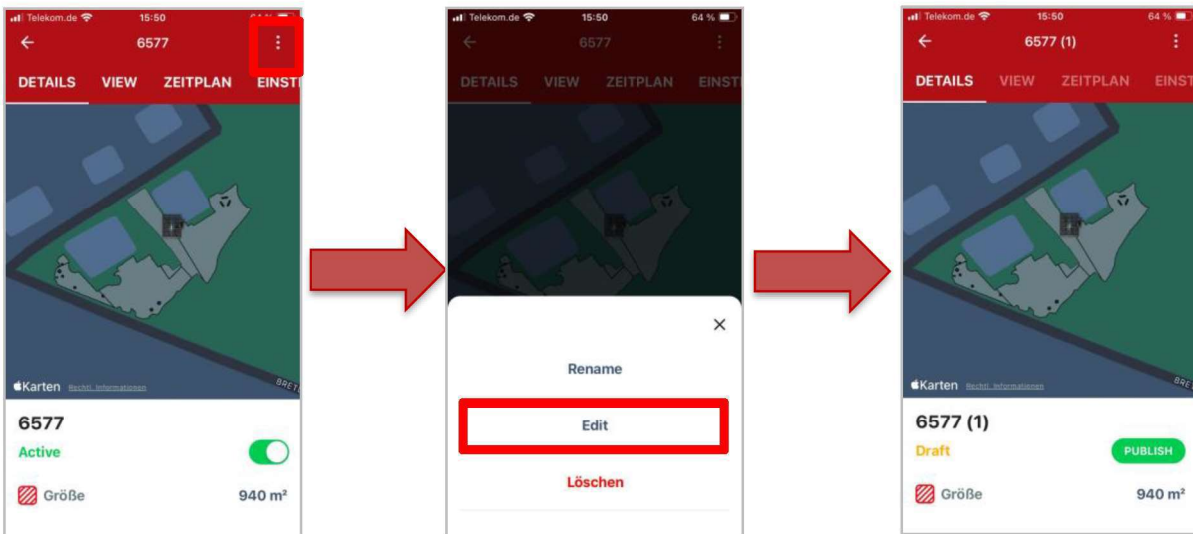
C. Sobald der Benutzer mindestens eine aktivierte Karte hat, die mit dem Mäher gekoppelt ist, wird die Startseite in der APP angezeigt. (Im Vergleich zur alten APP ist kein Zeitplan mehr erforderlich)



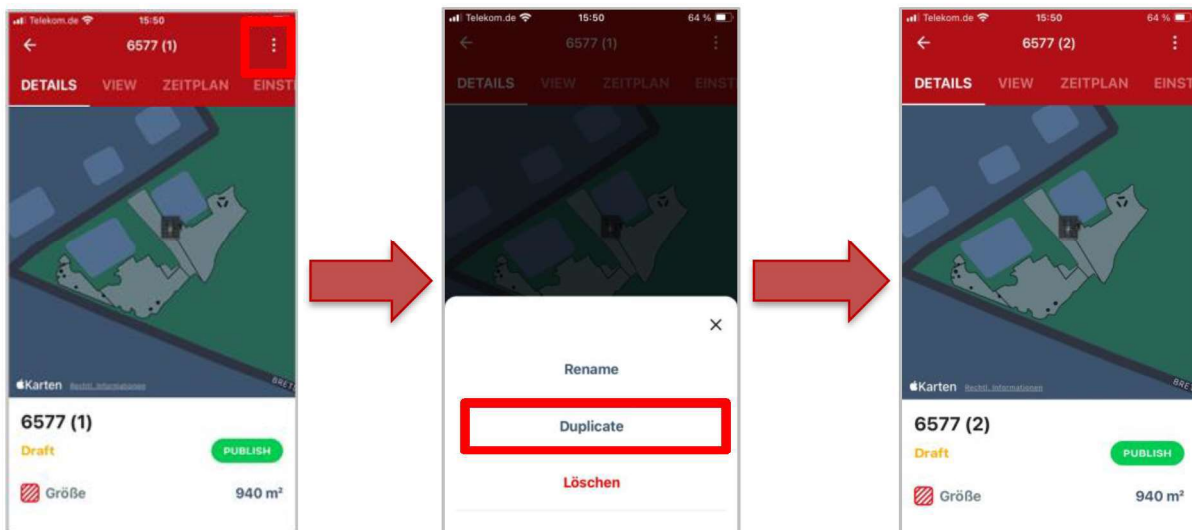


D . Neuer Klonkartenprozess

a. Eine veröffentlichte Karte klonen (Kartenstatus ist aktiv oder inaktiv)



b. Klonen Sie eine nicht veröffentlichte Karte (Kartenstatus ist Entwurf)

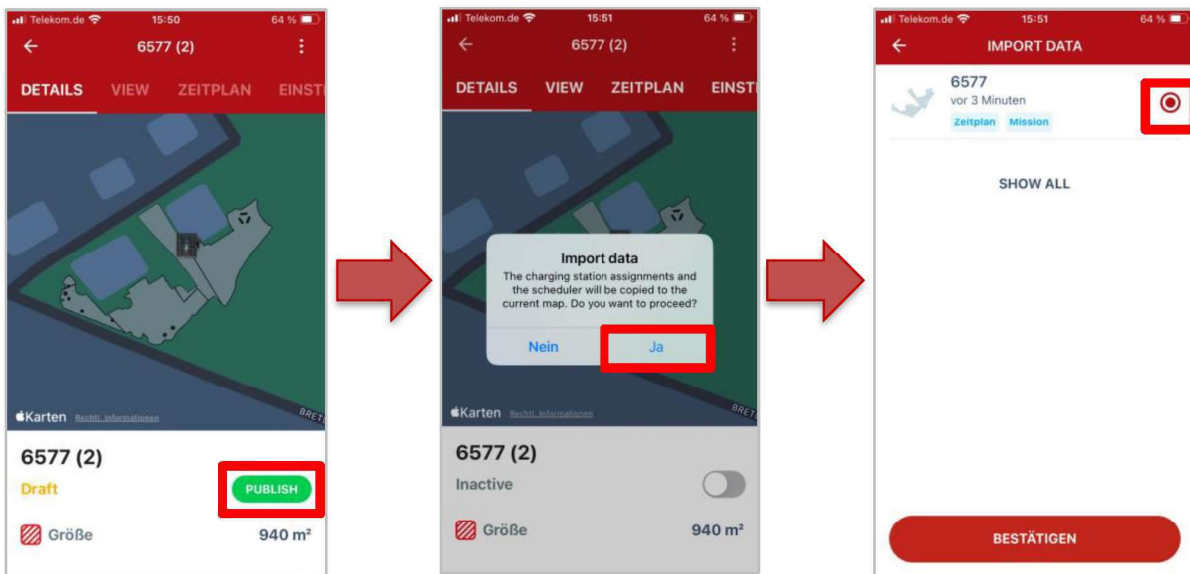




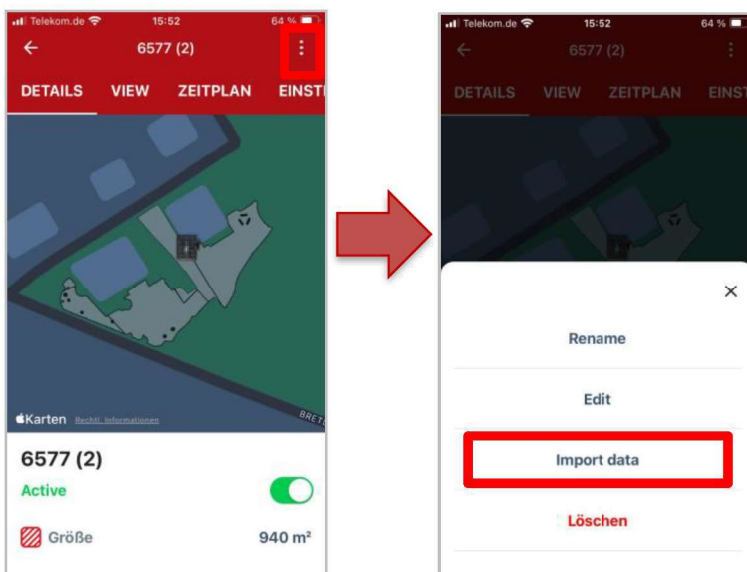
E. Funktion „Daten importieren“

Sobald der Benutzer einen Kartenentwurf veröffentlichen möchte, fragt die APP ihn, ob er Daten aus **anderen veröffentlichten Karten importieren möchte**. Wenn „Ja“ ausgewählt ist, kopiert diese Karte die folgenden Einstellungen aus der ausgewählten veröffentlichten Karte:

1. Die der Ladestation zugeordneten Mäherinformationen.
2. Bereichseinstellungen wie Schnitthöhe, Muster, Schnittfrequenz und Überlappung.
3. Zeitplaneinstellung.

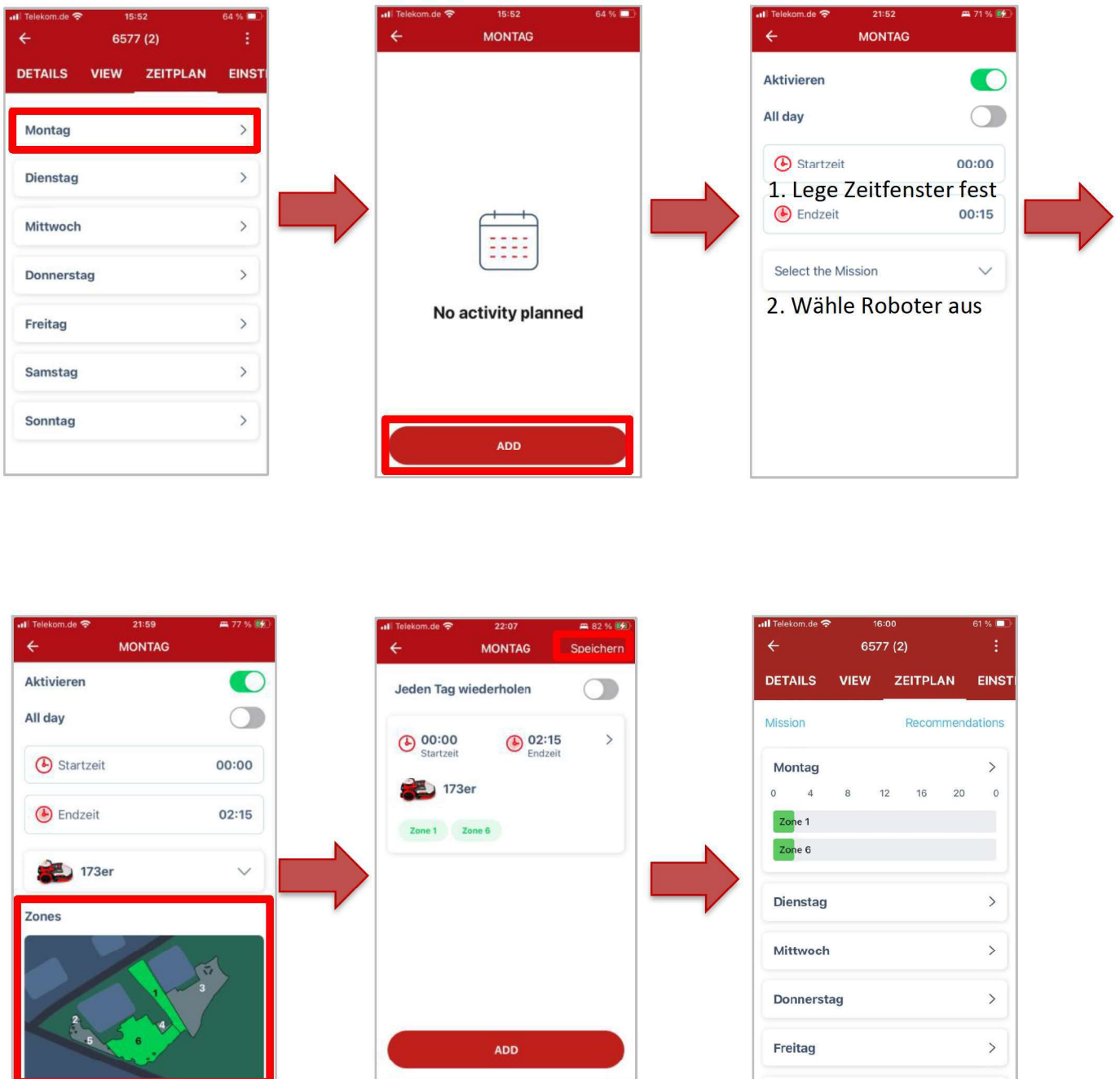


Wenn der Benutzer anschließend die Funktion „Daten importieren“ verwenden möchte, kann diese auch in den Karteneinstellungen ausgewählt werden.

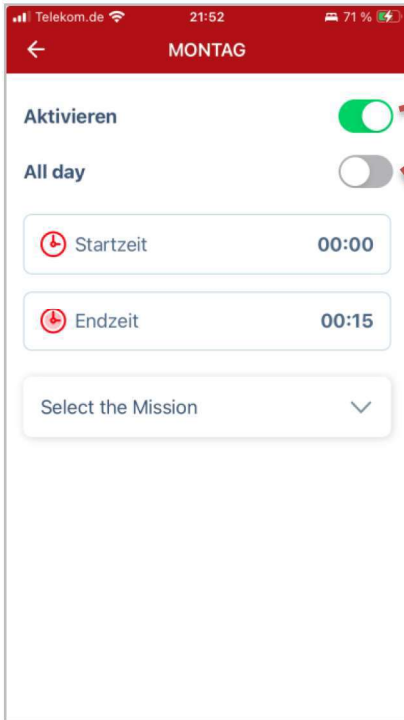




F . Ein völlig neuer Zeitplan:



Hinweis: In einem Zeitplan können mehrere Zonen ausgewählt werden.



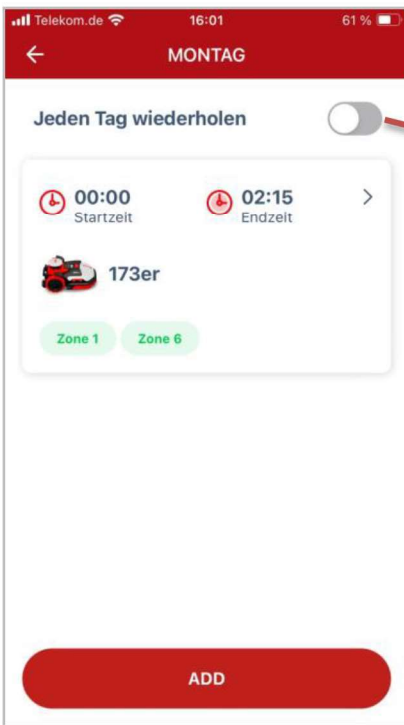
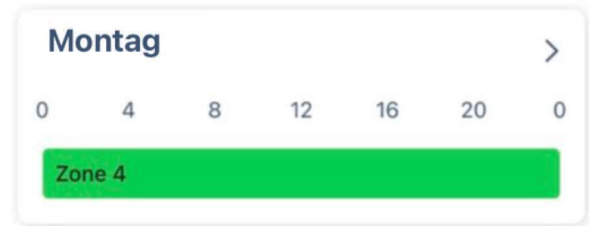
Aktivieren

Wenn dies deaktiviert ist, wird der Zeitplan weiterhin in grau auf der Zeitplanseite angezeigt werden. Der Mäher mäht in diesem Zeitraum nicht, bis der Zeitplan wieder aktiviert ist.



All day

Wenn dies aktiviert ist, verschwinden „Startzeit“ und „Endzeit“ und die geplante Zeit beträgt einen ganzen Tag

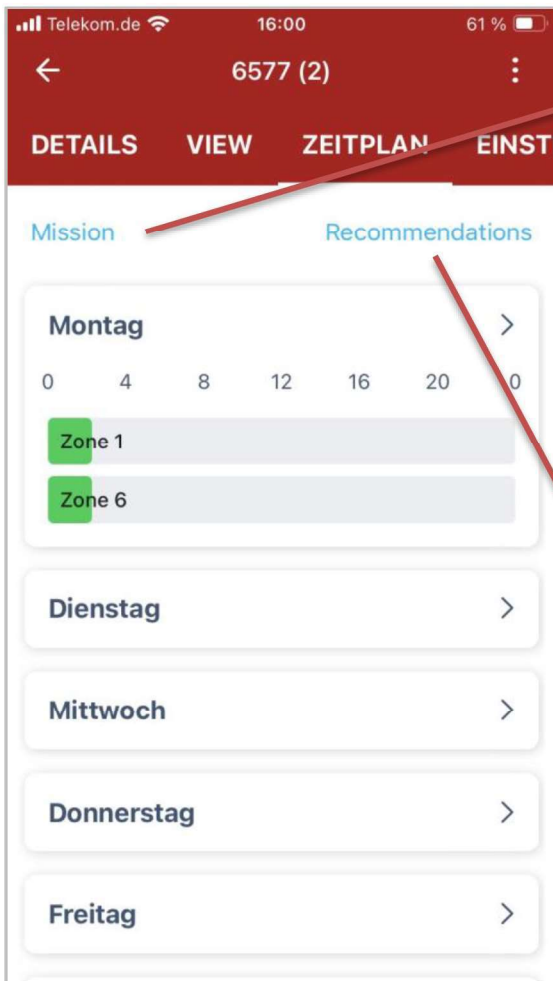


Jeden Tag wiederholen

Wenn dies aktiviert ist, wird der Zeitplan dieses Tages kopiert und an anderen Tagen der Woche aktiviert.



G . Zeitplananzeige und Zeitplanempfehlung:

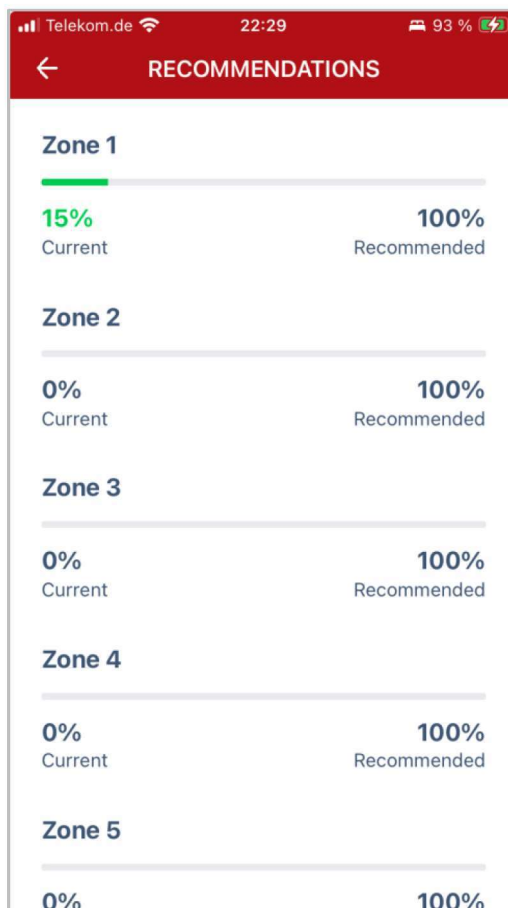


Standardmäßig wird der Zeitplan entsprechend der Zone angezeigt. Wenn Sie den Zeitplan nach Mäher anzeigen möchten, klicken Sie auf „Missions“.

Show: **Zones** Recommendations

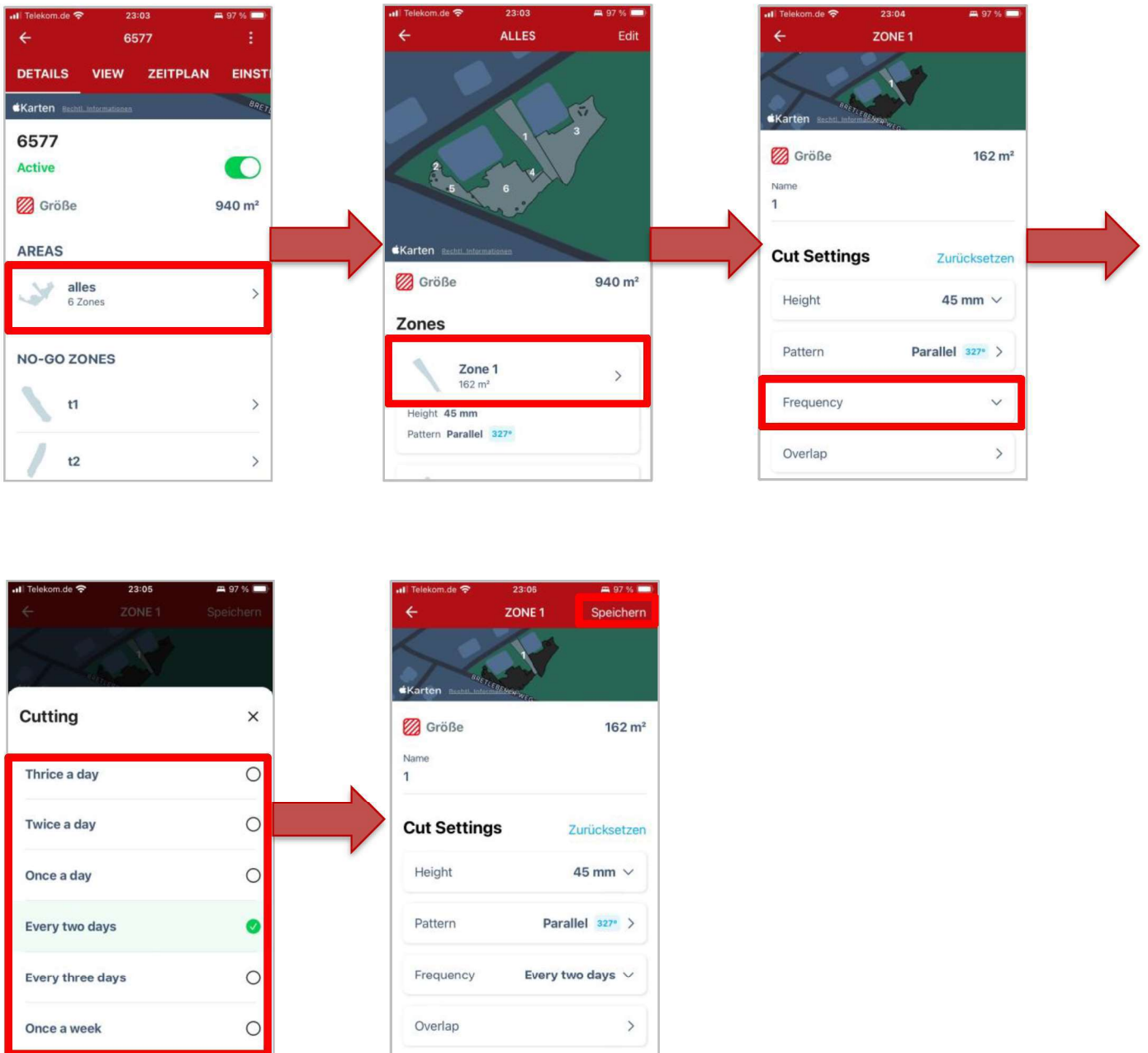


Unter „Empfehlungen“ sehen Sie, ob die bestimmte Zone im aktuellen Wochenplan und in der Zonenhäufigkeitseinstellung zu 100 % gemäht werden kann. Wenn der Wert unter 100 % liegt, kann der Benutzer versuchen, den Zeitplan oder die Schnitthäufigkeit anzupassen, um sicherzustellen, dass die Zone in einer Woche vollständig gemäht werden kann.





H . Einstellung der Schnittfrequenz:



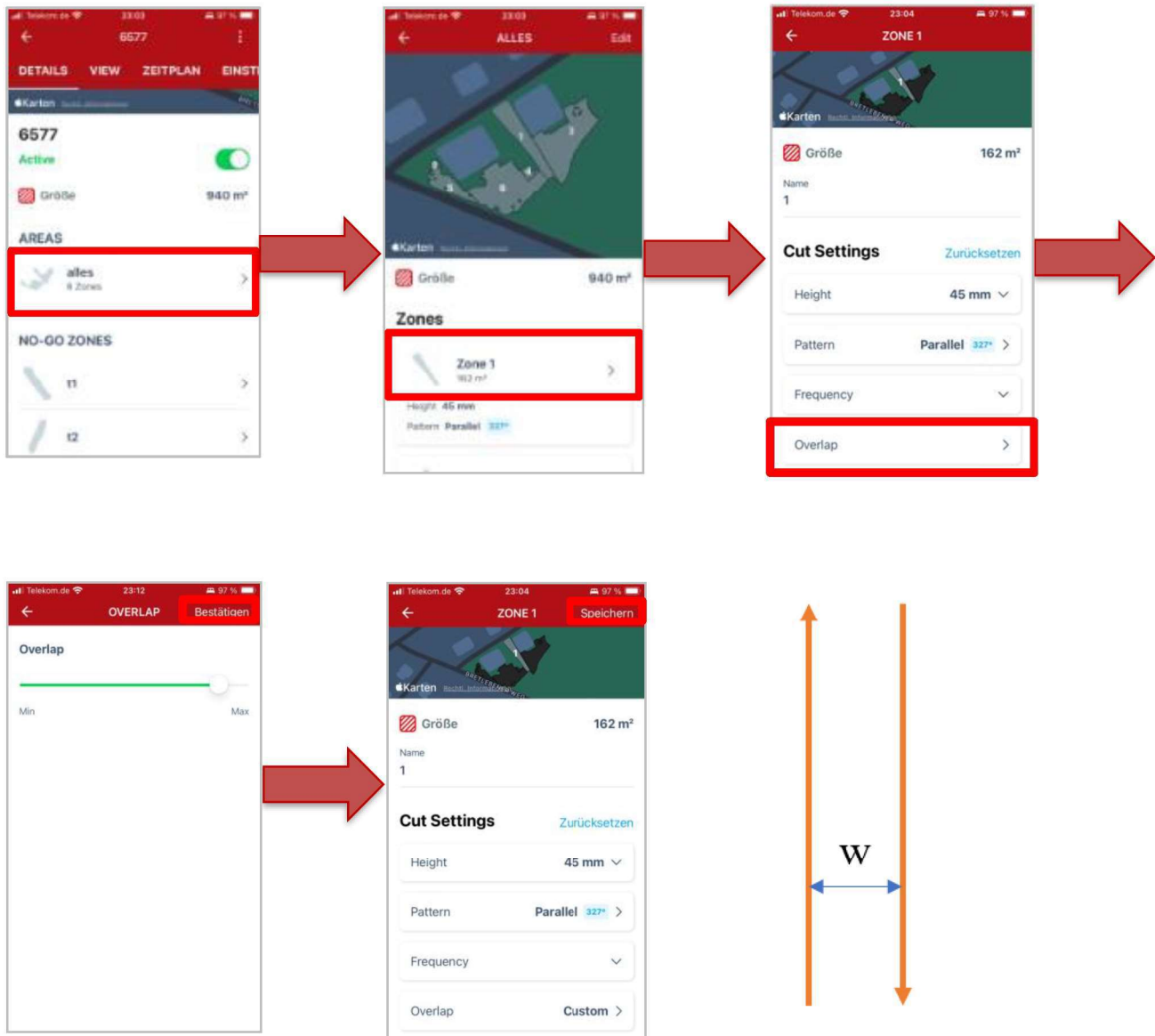
Hinweis: Auch wenn Sie die Häufigkeit bereits eingestellt haben, wird der Mäher die Zone nicht schneiden, wenn Sie keinen Zeitplan oder APP-Start für die Zone haben. Die Standardhäufigkeit beträgt alle zwei Tage.

Normalerweise mäht der Mäher die Zone jeden Tag zuerst mit höherer Frequenz. Vorrangig wird jedoch die dynamische Anpassung sein, um sicherzustellen, dass alle Bereiche in der eingestellten Frequenz beschnitten werden können.

Fehlerbehebung: Zone 1 ist so eingestellt, dass alle zwei Tage gemäht wird. Am ersten Tag wurde Zone 1 vollständig gemäht. Am zweiten Tag schneidet der Mäher Zone 1 nicht, auch wenn für diesen Tag ein Zeitplan erstellt wurde.



H . Einstellung der Schnittüberlappung:



Sie können die Überlappung zwischen den beiden Schneidspuren ('W' im Bild) einstellen, Sie können von Min. (0 %) bis Max. (100 %) einstellen und bei 10 %-Intervallen beträgt die Länge 0-100 % 2-7cm. So kann der Tracking-Abstand eingestellt werden von:

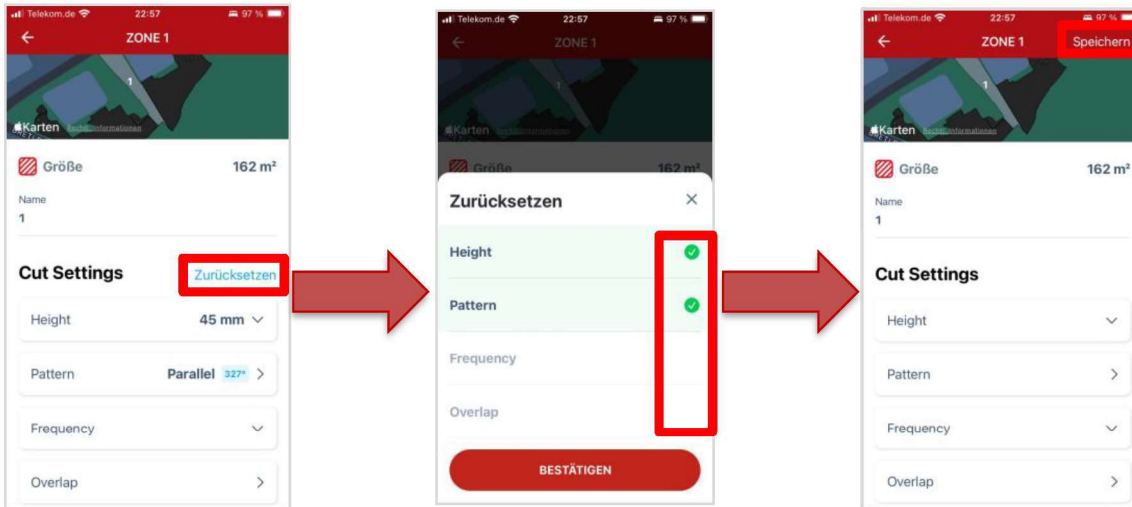
$$\text{KR17X: } B = 20 - (2 \sim 7) = 18 \sim 13 \text{ cm}$$

$$\text{KR23X: } B = 35 - (2 \sim 7) = 33 \sim 28 \text{ cm}$$

Wenn Min. (0 %) eingestellt ist, wird empfohlen, den Schnittmodus („Muster“ in der APP) auf „Schachbrettmuster“ einzustellen, um ein mögliches Problem mit ungeschnittenem Gras zu vermeiden. Die Standardüberlappungseinstellung ist Max. (100 %), 7 cm.



J . Zoneneinstellungen zurücksetzen:



Mit „Zurücksetzen“ kann der Benutzer die gewählte Einstellung auf den Standardwert zurücksetzen.

Hinweis: Beim Zurücksetzen können nur Einstellungen ausgewählt werden, die vom Benutzer geändert wurden.

Standardwerte :

Höhe : 60 mm

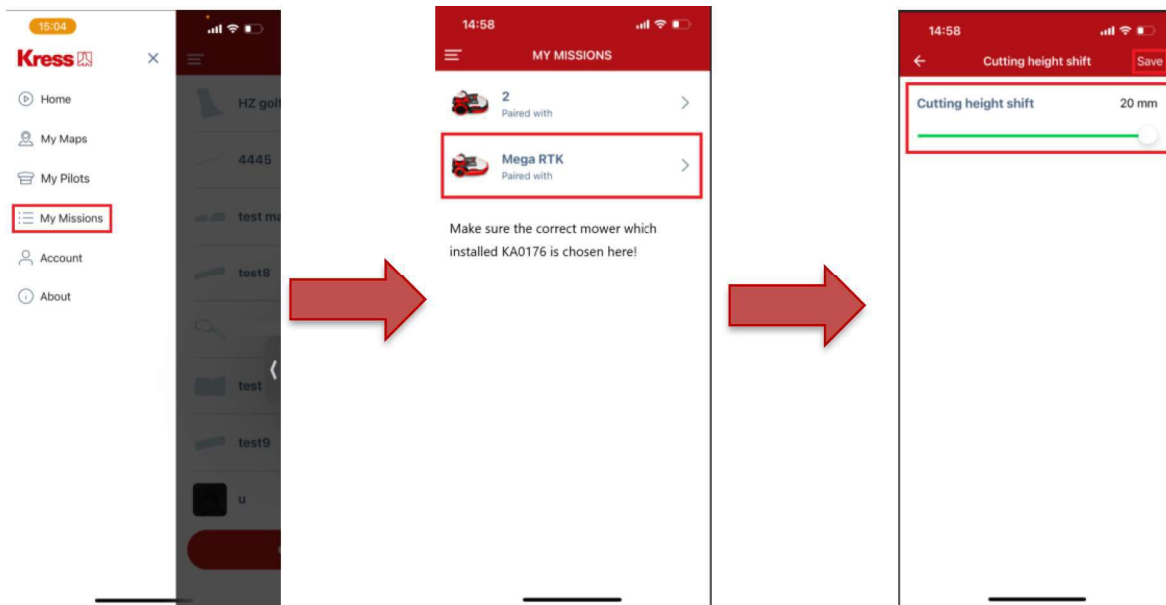
Muster: Parallel

Häufigkeit: Alle zwei Tage

Überlappung: max.



K. Unterstützt KA0176 Fairway-Kit (nur für KR233E und KR236E):



Hinweis: Wichtig!

1. Installieren Sie KA0176 auf KR23X-Mähern: Die Schnitthöhenverschiebung muss auf 20 mm eingestellt werden.
2. Für Mäher ohne KA0176: NIEMALS die Schnitthöhenverschiebung einstellen. Wenn die Schnitthöhenverschiebung versehentlich auf andere Werte eingestellt wurde, stellen Sie sie bitte auf 0 mm ein, um zum Standardwert zurückzukehren.

Fehlerbehebung: Wenn die Schnitthöhenverschiebung nicht gespeichert werden kann und die Fehlermeldung „Die Konfiguration ist durch die aktuellen Karteneinstellungen nicht zulässig“ angezeigt wird, bedeutet dies, dass der Zeitplan dieses Mähers Bereiche enthält, deren Schnitthöhe mehr als 40 mm beträgt. Stellen Sie die Schnitthöhe zwischen 10 und 40 mm für Bereiche ein, die der Benutzer diesem Mäher zuweisen möchte, bevor Sie die Schnitthöhenverschiebung einstellen.





Service Bulletin	SB-KRESS-2024-001
Subject	1.3.16 Firmware-Version
Product	Alle Kress RTK-Mäher

K. Unterstützt KA0176 Fairway-Kit (nur für KR233E und KR236E):

Nach der Einstellung der Schnitthöhenverschiebung beträgt der Schnitthöhenbereich dieses Mähers 10–40 mm, in APP beträgt der Schnitthöhenbereich jedoch immer noch 10–60 mm. Wenn Sie die Schnitthöhe auf 60 mm einstellen, treten beim Festlegen des Zeitplans Probleme auf. (Siehe Fehlerbehebung)

Fehlerbehebung: Wenn Sie den Zeitplan nach der Auswahl des Mähers festlegen, kann unter „Zonen auswählen“ keine Zone ausgewählt werden oder die APP zeigt „Keine Zone verfügbar“ an. Dies liegt daran, dass die Schnitthöhe der Zone nicht mit dem Höhenbereich des gewählten Mähers übereinstimmt. Der Benutzer muss die Höheneinstellung der Zone überprüfen.

Ein Beispiel: Auf einem KR233E ist kein KA0176 installiert und es gibt nur eine Zone in der Karte. Nachdem die Schnitthöhe auf weniger als 30 mm eingestellt wurde, ist beim Einstellen des Zeitplans keine Zone verfügbar.

The image shows two screenshots of the app interface connected by a large red arrow pointing from left to right.

Left Screenshot: The top screen is titled "Cutting height shift" and shows a slider set to "0 mm". Below it is the "Cut Settings" screen, where the "Height" is set to "10 mm".

Right Screenshot: This screen shows the "Zones" selection interface. It includes fields for "Start time" (00:00) and "End time" (00:45), and a dropdown menu for the mower model, currently set to "Mega RTK". At the bottom, a red box highlights the "Zones" section, which displays the message "No zone available".